



УТВЕРЖДАЮ:
директор гимназии
Веселкова Т.С.
приказ № 20 от 11.01.2021г

**ПРОГРАММА
ПРОИЗВОДСТВЕННОГО КОНТРОЛЯ ПО СОБЛЮДЕНИЮ
САНИТАРНЫХ ПРАВИЛ
И ВЫПОЛНЕНИЯ САНИТАРНО-ПРОТИВОЭПИДЕМИЧЕ-
СКИХ (ПРОФИЛАКТИЧЕСКИХ) МЕРОПРИЯТИЙ
на 2021-2025 гг.**

с применением принципов ХАССП (Анализа опасностей и критических контрольных точек (Hazard Analysis and Critical Control Points)).

**Муниципальное бюджетное общеобразовательное учреждение
Якшур-Бодьинская сельская гимназия**

Юридический адрес: 427110, Удмуртская Республика, Якшур-Бодьинский район, село Якшур-Бодья, ул.Пушиной,135

Фактический адрес: 427110, Удмуртская Республика, Якшур-Бодьинский район, село Якшур-Бодья, ул.Пушиной,135

Вид деятельности: образовательная: дошкольное образование, начальное общее, основное общее, среднее общее образование, дополнительное образование в соответствии с Уставом.

1. Общие положения

Настоящая программа разработана в соответствии с требованиями Федерального Закона от 30.03.1999 г. №52 «О санитарно-эпидемиологическом благополучии населения», Федерального закона от 02.01.2000 29-ФЗ «О качестве и безопасности пищевых продуктов», ТР ТС 021/2011 «О безопасности пищевой продукции», СанПиН 2.3/2.4.3590-20"САНИТАРНО-ЭПИДЕМИОЛОГИЧЕСКИЕ ТРЕБОВАНИЯ К ОРГАНИЗАЦИИ ОБЩЕСТВЕННОГО ПИТАНИЯ НАСЕЛЕНИЯ" и санитарных правил СП 1.1.1058-01 «Организация и проведение производственного контроля за соблюдением санитарных правил и выполнением санитарно-противоэпидемических (профилактических) мероприятий», иными актами согласно (Приложение №1).

Программа устанавливает требования к обеспечению безопасности пищевой продукции в процессе её производства (изготовления); организации производственного контроля в МБОУ

Якшур-Бодьинская гимназия (далее – образовательная организация) с применением принципов ХАССП (Анализа опасностей и критических контрольных точек (Hazard Analysis and Critical Control Points). Использование принципов ХАССП заключается в **контроле конечного продукта** и обеспечивает исполнение следующих главных принципов контроля анализа опасностей и критических контрольных точек:

Принцип 1. Проведение анализа рисков.

Принцип 2. Определение Критических Контрольных Точек (ККТ).

Принцип 3. Определение критических пределов для каждой ККТ.

Принцип 4. Установление системы мониторинга ККТ.

Принцип 5. Установление корректирующих действий.

Принцип 6. Установление процедур проверки системы ХАССП.

Принцип 7. Документирование и записи ХАССП.

Целью производственного контроля за качеством пищевой продукции в образовательной организации является обеспечение соответствия выпускаемой в употребление пищевой продукции требованиям Технических регламентов таможенного союза, в процессе её производства и реализации.

2. Состав программы производственного контроля

Программа производственного контроля с применением принципов ХАССП включает следующие данные:

2.1. требования к оборудованию пищеблока, инвентарю, посуде;

2.2. требования к условиям хранения, приготовления и реализации пищевых продуктов и кулинарных изделий;

2.3. данные для обеспечения безопасности в процессе производства (изготовления) пищевой продукции технических регламентов Таможенного союза на отдельные виды пищевой продукции;

2.4. перечень критических контрольных точек процесса производства (изготовления) – параметров технологических операций процесса производства (изготовления) пищевой продукции; параметров (показателей) безопасности продовольственного (пищевого) сырья и материалов упаковки, для которых необходим контроль, чтобы предотвратить или устранить опасные факторы;

2.5. предельные значения параметров, контролируемых в критических контрольных точках;

2.6. порядок мониторинга критических контрольных точек процесса производства (изготовления);

2.7. установление порядка действий в случае отклонения значений показателей, указанных в пункте

2.3 настоящей части, от установленных предельных значений;

2.8. периодичность проведения проверки на соответствие выпускаемой в обращение пищевой

продукции требованиям настоящего технического регламента и (или) технических регламентов

Таможенного союза на отдельные виды пищевой продукции;

2.9. периодичность проведения уборки, мойки, дезинфекции, дератизации и дезинсекции производственных помещений, чистки, мойки и дезинфекции технологического оборудования и

инвентаря, используемых в процессе производства (изготовления) пищевой продукции;

2.10. меры по предотвращению проникновения в производственные помещения грызунов, насекомых, синантропных птиц и животных.

2.11. требования к документации, обеспечивающей фиксацию параметров мониторинга за контролем качеством пищевой продукции.

3. Требования к оборудованию пищеблока, инвентарю, посуде

3.1. Пищеблок образовательной организации оборудован необходимым технологическим, холодильным и моечным оборудованием (Приложение №2.).

План-схема представлена с целью наглядного представления обеспечения в соответствии с СанПиН 2,3/2,4,3590-20 (Приложение №3).

Все технологическое и холодильное оборудование исправно. В случае, если оборудование не исправно, на него устанавливается табличка «Не исправно», обеспечивается устранение неисправности специалистом специализированной организации, и обеспечивается его дальнейшая эксплуатация. Сведения о неисправности и устранения причин неисправности оборудования заносится в журнал «Журнал регистрации неисправности технологического и холодильного оборудования (Приложение №4).

3.2. Технологическое оборудование, инвентарь, посуда, тара изготовлены из материалов, разрешенных для контакта с пищевыми продуктами. Весь кухонный инвентарь и кухонная посуда имеют маркировку для сырых и готовых пищевых продуктов. При работе технологического оборудования исключена возможность контакта пищевого сырья и готовых к употреблению продуктов.

3.3. Производственное оборудование, разделочный инвентарь и посуда отвечают следующим требованиям:

столы, предназначенные для обработки пищевых продуктов цельнометаллические;

для разделки сырых и готовых продуктов имеются отдельные разделочные столы, ножи и доски. Для разделки сырых и готовых продуктов используются доски из дерева твердых пород (или других материалов, разрешенных для контакта с пищевыми продуктами, подвергающихся мытью и дезинфекции) без дефектов (щелей, зазоров и других);

доски и ножи промаркированы: "СМ" - сырое мясо, "СК" - сырые куры, "СР" - сырая рыба, "СО" - сырые овощи, "ВМ" - вареное мясо, "ВР" - вареная рыба, "ВО" - вареные овощи, "гастрономия", "Сельдь", "Х" - хлеб, "Зелень" .

посуда, используемая для приготовления и хранения пищи, изготовлена из материалов, безопасных для здоровья человека;

компоты и кисели готовят в посуде из нержавеющей стали;

для кипячения молока выделена отдельная посуда;

кухонная посуда, столы, оборудование, инвентарь промаркированы и используются по назначению;

количество одновременно используемой столовой посуды и приборов соответствует количеству посадочных мест в обеденном зале. Посуда хранится в специальном шкафу с маркировкой «чистая посуда».

3.4. Каждая группа помещений (производственные, складские, санитарно-бытовые) оборудована системами приточно-вытяжной вентиляции с механическим и естественным побуждением. Технологическое оборудование, являющееся источниками выделений тепла, газов, оборудовано локальными вытяжными системами вентиляции в зоне максимального загрязнения.

Ежегодно образовательное учреждение проводит поверку вентиляционного оборудования, о чем составляется акт поверки, хранящийся в кабинете заместителя директора в папке «Акты проверки».

3.5. Моечные ванны для обработки кухонного инвентаря, кухонной посуды и производственного оборудования пищеблока обеспечены подводкой холодной и горячей воды через смесители. Все моечные ванны имеют маркировку объема.

3.6. Для ополаскивания посуды (в том числе столовой) используются гибкие шланги с душевой насадкой.

3.7. Во всех производственных помещениях, моечных, санузле установлены раковины для мытья рук с подводкой горячей и холодной воды через смесители.

3.8. В моечной вывешены инструкции о правилах мытья посуды и инвентаря с указанием концентраций и объемов применяемых моющих и дезинфицирующих средств.

3.9. Кухонную посуду освобождают от остатков пищи и моют в двухсекционной ванне с соблюдением следующего режима: в первой секции - мытье щетками водой с температурой не ниже

45 °С с добавлением моющих средств; во второй секции - ополаскивают проточной горячей водой с температурой не ниже 65 °С с помощью шланга с душевой насадкой, просушивают в перевернутом виде на решетчатых полках, стеллажах. Чистую кухонную посуду хранят на стеллажах.

3.10. Разделочные доски и мелкий деревянный инвентарь (лопатки, мешалки и другое) после мытья в первой ванне горячей водой (не ниже 45 °С) с добавлением моющих средств ополаскивают горячей водой (не ниже 65 °С) во второй ванне, обдают кипятком, а затем просушивают на решетчатых стеллажах или полках. Доски и ножи хранятся на рабочих местах отдельно в кассетах или в подвешенном виде.

3.11. Разделочный инвентарь для готовой и сырой продукции обрабатываться и храниться отдельно.

3.12. Выделена емкость для обработки производственного оборудования.

3.13. Используемая для детей столовая и чайная посуда (тарелки, блюда, чашки) изготовлена из фаянса, фарфора, а столовые приборы (ложки, вилки, ножи) - из нержавеющей стали. Не используется посуда с отбитыми краями, трещинами, сколами, деформированную, с поврежденной эмалью.

3.14. Столовые приборы моют в 2-гнездных ваннах, с применением моющих средств, с последующим прокаливанием в жарочном шкафу. Чистые столовые приборы хранят в предварительно промытых кассетах (диспенсерах) в вертикальном положении ручками вверх. Столовая посуда после механического удаления остатков пищи моется путем полного погружения с добавлением моющих и дезинфицирующих средств (первая ванна) с температурой воды не ниже 45 °С, повторное промывание во второй ванне с добавлением моющих средств в количестве в два раза меньше, чем в первой секции, ополаскивается горячей проточной водой температурой не ниже 65 °С в третьей секции ванны (с помощью гибкого шланга с душевой насадкой) и просушивается на специальных решетках.

Чашки моют горячей водой с применением моющих и дезинфицирующих средств: в первой ванне при температуре 45 градусов, ополаскивают горячей проточной водой (температура не ниже 65 градусов) во второй ванне и просушивают.

3.15. Чистую столовую посуду хранят на решетках или шкафах.

3.16. Столы в обеденном зале после каждого приема пищи моют горячей водой, используя предназначенные для мытья средства (моющие средства, ветошь и др.). В конце рабочего дня производственные столы по окончанию смены моют с использованием дезинфицирующих и моющих средств.

Щетки для мытья посуды, ветошь для протирания столов после использования стирают с применением моющих средств, дезинфицируют или кипятят, и хранят в специально промаркированной таре.

Щетки с наличием дефектов и видимых загрязнений, а также металлические мочалки не

используются.

3.17. Пищевые отходы на пищеблоке собираются в промаркированные ведра или специальную тару с крышками, очистка которых проводится по мере заполнения, промывается с применением моющих средств, а затем ополаскивается горячей водой и просушивается, в специально отведенном месте.

3.18. В помещениях пищеблока ежедневно проводится влажная уборка с применением моющих и дезинфицирующих средств. Один раз в месяц проводится генеральная уборка с последующей дезинфекцией всех помещений, оборудования и инвентаря. Запись о проведении заносится в журнал проведения генеральной и влажной уборки помещений (Приложение №5).

3.19. В помещениях пищеблока дезинсекция и дератизация проводится специализированной организацией.

4. Требования к условиям хранения, приготовления и реализации пищевых продуктов и кулинарных изделий

4.1. Прием пищевых продуктов и продовольственного сырья осуществляется путем заключения договоров на поставку продуктов питания с поставщиками, при наличии документов, подтверждающих их качество и безопасность.

Документация, удостоверяющая качество и безопасность продукции, маркировочные ярлыки (или их копии) сохраняются до окончания реализации продукции. Не допускаются к приему пищевые продукты с признаками недоброкачества, а также продукты без сопроводительных документов, подтверждающих их качество и безопасность, не имеющие маркировки, в случае если наличие такой маркировки предусмотрено законодательством Российской Федерации.

Входной контроль поступающих продуктов осуществляется ответственным лицом. Результаты контроля регистрируются в журнале бракеража скоропортящихся пищевых продуктов, поступающих на пищеблок Форма журнала Приложение № 5 к СанПиН 2.3/2.4.3590-20. Журналы бракеража скоропортящихся продуктов, поступающих на пищеблок, хранятся в течение года.

4.2. Пищевые продукты хранятся в соответствии с условиями хранения и сроками годности, установленными предприятием-изготовителем в соответствии с нормативно-технической документацией, соблюдая товарное соседство. Контроль соблюдения температурного режима в холодильном оборудовании осуществляется ежедневно, результаты заносятся в журнал учета температурного режима в холодильном оборудовании (Приложение № 2 к СанПиН 2.3/2.4.3590-20) который хранится в течение года.

4.3. При наличии одной холодильной камеры места хранения мяса, рыбы и молочных продуктов разграничены.

4.4. Складские помещения для хранения сухих сыпучих продуктов оборудованы приборами для измерения температуры и влажности воздуха. Сведения о результатах измерения заносятся в журнал (Приложение № 3 к СанПиН 2.3/2.4.3590-20).

4.5. Хранение продуктов в холодильных и морозильных камерах осуществляется на стеллажах и подтоварниках в таре производителя или в промаркированных емкостях, согласно условиям хранения, указанных производителем. Молоко хранится в той же таре, в которой оно поступило, или в потребительской упаковке. Масло сливочное хранится на полках в заводской таре. Крупные сыры хранятся на стеллажах, мелкие сыры - на полках в потребительской таре.

Яйцо хранится в коробах на подтоварниках в сухих прохладных помещениях (холодильниках) или в кассетах, на отдельных полках, стеллажах. Обработанное яйцо хранится в промаркированной емкости в производственных помещениях.

Крупа, мука, макаронные изделия хранятся в сухом помещении в заводской (потребительской) упаковке на подтоварниках либо стеллажах на расстоянии от пола не менее 15 см, расстояние между стеной и продуктами должно быть не менее 30 см.

Ржаной и пшеничный хлеб хранятся отдельно в шкафах, при расстоянии нижней полки от пола не менее 50 см. Дверки в шкафах должны иметь отверстия для вентиляции. При уборке мест хранения хлеба крошки сметают специальными щетками, полки протирают тканью, смоченной 1% раствором столового уксуса.

Картофель и корнеплоды хранятся в сухом, темном помещении; капусту - на отдельных стеллажах, в ларях; квашеные, соленые овощи – согласно маркировке указанной производителем.

Плоды и зелень хранятся в ящиках в прохладном месте.

Озелененный картофель не используется в пищу.

Продукты, имеющие специфический запах (специи, сельдь), хранятся отдельно от других продуктов, воспринимающих запахи (масло сливочное, сыр, чай, сахар, соль и другие).

4.6. Кисломолочные и другие готовые к употреблению скоропортящиеся продукты выдаются непосредственно из тары производителя

4.7. Разделочный инвентарь для сырых и готовых продуктов хранится отдельно.

4.8. Обработка сырых и вареных продуктов проводится на разных столах при использовании соответствующих маркированных разделочных досок и ножей. Промаркированные разделочные доски и ножи хранятся на специальных полках, кассетах расположенных в непосредственной близости от технологического стола с соответствующей маркировкой.

4.9. В перечень технологического оборудования включены 2 мясорубки для раздельного приготовления сырых и готовых продуктов.

4.10. Организация питания осуществляется на основе принципов "щадящего питания". При приготовлении блюд соблюдаться щадящие технологии: варка, запекание, припускание, пассерование, тушение, приготовление на пару.

4.11. При кулинарной обработке пищевых продуктов обеспечено выполнение технологии приготовления блюд, изложенной в технико-технологической карте (пример технико-технологической карты в Приложение № 6), а также соблюдаются санитарно-эпидемиологические требования к технологическим процессам приготовления блюд.

При изготовлении вторых блюд из вареного мяса (птицы, рыбы) или отпуске вареного мяса (птицы) к первым блюдам порционированное мясо подвергается вторичной термической обработке -кипячению в бульоне в течение 5 - 7 минут и хранится в нем при температуре +75 °С до раздачи не более 1 часа.

Омлеты и запеканки, в рецептуру которых входит яйцо, готовятся в жарочном шкафу, омлеты – в течение 8 - 10 минут при температуре 180 - 200 °С, слоем не более 2,5 - 3 см; запеканки - 20 – 30 минут при температуре 220 - 280 °С, слоем не более 3 - 4 см; хранение яичной массы осуществляется не более 30 минут при температуре 4 +/- 2 °С.

Оладьи выпекаются на электросковородах толщиной не менее 5-6 мм.

Сырники обжаривают с обеих сторон, после чего выпекаются в духовом или жарочном шкафу при температуре 180 - 200 °С в течение 8 - 10 мин.

Яйцо варят после закипания воды 10 мин.

При изготовлении картофельного (овощного) пюре используется профессиональный блендер. Масло сливочное, используемое для заправки гарниров и других блюд, предварительно подвергается термической обработке (растопливается и доводится до кипения).

Гарниры из риса и макаронных изделий варятся в большом объеме воды (в соотношении не менее 1:6) без последующей промывки.

Колбасные изделия (сосиски, вареные колбасы, сардельки) отвариваются (опускают в кипящую воду и заканчивают термическую обработку после 5-минутной варки с момента начала кипения).

При перемешивании ингредиентов, входящих в состав блюд, используется кухонный инвентарь, не касаясь продукта руками.

4.12. Обработку яиц проводят в цехе для обработки куры и яйца, используя для этих целей промаркированные ванны и (или) емкости в следующем порядке:

I - обработка в 1 - 2% теплом растворе кальцинированной соды;

II - обработка в разрешенных для этой цели дезинфицирующих средствах;
III - ополаскивание проточной водой в течение не менее 5 минут с последующим выкладыванием в чистую промаркированную посуду(IV)

Допускается использование других моющих или дезинфицирующих средств, в соответствии с инструкцией по их применению.

4.13. Крупы не содержать посторонних примесей.

4.14. Потребительскую упаковку консервированных продуктов перед вскрытием промывают проточной водой и вытирают.

4.15. Горячие блюда (супы, соусы, горячие напитки, вторые блюда и гарниры) при раздаче имеют температуру, указанную в технологических документах.

С момента приготовления до отпуска первые и вторые блюда находиться на горячей плите не более 2 часов. Повторный разогрев блюд не допускается.

4.16. При обработке овощей соблюдаются следующие требования:

4.16.1. Овощи сортируются, моются и очищаются. Очищенные овощи повторно промываются в проточной питьевой воде не менее 5 минут небольшими партиями. При обработке белокочанной капусты необходимо обязательно удалить наружные листья. Не допускается предварительное замачивание овощей. Очищенный картофель, корнеплоды и другие овощи, во избежание их потемнения и высушивания, хранятся в холодной воде не более 2 часов.

4.16.2. Овощи урожая прошлого года (капусту, репчатый лук, корнеплоды и др.) в период после 1 марта используются только после термической обработки.

4.16.3. При кулинарной обработке овощей, для сохранения витаминов, соблюдаются следующие правила: овощи очищаются непосредственно перед приготовлением, закладываются только в кипящую воду, нарезав их перед варкой. Для обеспечения сохранности витаминов в блюдах овощи, подлежащие отвариванию в очищенном виде, чистят непосредственно перед варкой и варят в подсоленной воде (кроме свеклы).

4.16.4. Овощи, предназначенные для приготовления винегретов и салатов, варить в кожуре, охлаждают; очищают и нарезают вареные овощи в холодном цехе.

4.16.5. Варка овощей накануне дня приготовления блюд не допускается.

4.16.6. Отваренные для салатов овощи хранят в промаркированной емкости (овощи вареные) в холодильнике не более 6 часов при температуре плюс 4 +/- 2 °С.

4.16.7. Листовые овощи и зелень, предназначенные для приготовления холодных закусок без последующей термической обработки, тщательно промываются в проточной воде и выдерживаются в 3% растворе уксусной кислоты или 10% растворе поваренной соли в течение 10 минут с последующим ополаскиванием проточной водой и просушиванием.

4.17. Изготовление салатов и их заправка осуществляется непосредственно перед раздачей. Не заправленные салаты хранятся не более 2 часов при температуре плюс 4 +/- 2 °С. Салаты заправляются непосредственно перед раздачей. В качестве заправки салатов используется растительное масло. Использование сметаны и майонеза для заправки салатов не допускается.

4.18. Фрукты, включая цитрусовые, тщательно моют в условиях холодного цеха (зоны) или цеха вторичной обработки овощей (зоны).

4.19. Кефир, ряженку, простоквашу и другие кисломолочные продукты порционируют в чашки непосредственно из пакетов или бутылок предварительно обработав согласно санитарных правил.

4.20. В эндемичных по йоду районах используется йодированная поваренная соль.

4.21. В целях профилактики недостаточности микронутриентов (витаминов и минеральных веществ) в питании детей используются пищевые продукты, обогащенные микронутриентами.

Витаминизация блюд проводится с учетом состояния здоровья детей, под контролем медицинского работника и при обязательном информировании родителей о проведении витаминизации.

Технология приготовления витаминизированных напитков соответствует технологии, указанной изготовителем в соответствии с инструкцией и удостоверением о государственной регистрации. Витаминизированные напитки готовят непосредственно перед раздачей.

При отсутствии в рационе питания витаминизированных напитков проводится искусственная С-витаминизация. Препараты витаминов вводят в третье блюдо (компот или кисель) после его охлаждения до температуры 14 °С (для компота) и 35 °С (для киселя) непосредственно перед реализацией.

Витаминизированные блюда не подогреваются. Витаминизация блюд проводится под контролем медицинского работника (при его отсутствии - иным ответственным лицом).

Данные о витаминизации блюд заносятся медицинским работником в журнал проведения витаминизации третьих и сладких блюд (Приложения №7).

4.22. Выдача готовой пищи разрешается только после проведения контроля бракеражной комиссией в составе не менее 3-х человек. Результаты контроля регистрируются в следующих журналах:

Журнал бракеража готовой пищевой продукции. (Приложение №4 СанПиН 2.3/2.4.3590-20)

Органолептическая оценка готовой пищевой продукции, разработанная специально для журнала бракеража готовой пищевой продукции. (Приложение №8)

Масса порционных блюд соответствует выходу блюда, указанному в меню. При нарушении технологии приготовления пищи, а также в случае неготовности, блюдо допускают к выдаче только после устранения выявленных кулинарных недостатков.

4.23. Непосредственно после приготовления пищи отбирается суточная проба готовой продукции (все готовые блюда). Суточная проба отбирается в объеме: порционные блюда - в полном объеме; холодные закуски, первые блюда, гарниры и напитки (третьи блюда) - в количестве не менее 100 г.; порционные вторые блюда, биточки, котлеты, колбаса, бутерброды и т.д. оставляют поштучно, целиком (в объеме одной порции).

Пробы отбираются стерильными или прокипяченными ложками в стерильную или прокипяченную посуду (банки, контейнеры) с плотно закрывающимися крышками, все блюда помещаются в отдельную посуду и сохраняются в течение не менее 48 часов при температуре +2 - +6 °С. Посуда с пробами маркируется с указанием наименования приема пищи и датой отбора. Контроль за правильностью отбора и хранения суточной пробы осуществляется ответственным лицом.

4.24. Для предотвращения возникновения и распространения инфекционных и массовых неинфекционных заболеваний (отравлений) не допускается:

использование пищевых продуктов, указанных в Приложение №6 СанПиН 2.3/2.4.3590-20);

изготовление на пищеблоке образовательной организации творога и других кисломолочных продуктов, а также блинчиков с мясом или с творогом, макарон по-флотски, макарон с рубленным яйцом, зельцев, яичницы-глазуньи, холодных напитков и морсов из плодово-ягодного сырья (без термической обработки), форшмаков из сельди, студней, паштетов, заливных блюд (мясных и рыбных); окрошек и холодных супов;

использование остатков пищи от предыдущего приема и пищи, приготовленной накануне;

пищевых продуктов с истекшими сроками годности и явными признаками недоброкачества (порчи); овощей и фруктов с наличием плесени и признаками гнили.

4.25. В образовательной организации организован правильный питьевой режим. Питьевая вода, в том числе расфасованная в емкости и бутилированная, по качеству и безопасности отвечает требованиям на питьевую воду.

Допускается использование кипяченой питьевой воды, при условии ее хранения не более 3-х часов.

При использовании установок с дозированным розливом питьевой воды, расфасованной в емкости, предусматривается замена емкости по мере необходимости, но не реже, чем это

предусматривается установленным изготовителем сроком хранения вскрытой емкости с водой.

Обработка дозирующих устройств проводится с периодичностью - предусмотренной инструкцией по эксплуатации, но не реже одного раза в семь дней. Мойка с применением дезинфекционного средства проводится не реже одного раза в три месяца.

5. Порядок организации и проведения производственного контроля

Выделим виды опасных факторов при производстве пищевой продукции и, в соответствии с ними, обозначим перечень критических контрольных точек в процессе производства (изготовления) пищевой продукции:

5.1. Виды опасных факторов: __

Опасные факторы сопряжены с производством продуктов питания, начиная с получения сырья, до конечного потребления, включая все стадии жизненного цикла продукции (обработку, переработку, хранение и реализацию) с целью выявления условий возникновения потенциального риска (рисков) и установления необходимых мер для их контроля.

Биологические опасности:

Источниками биологических опасных факторов могут быть люди, помещения, оборудование, вредители, неправильное хранение и вследствие этого рост и размножение микроорганизмов, воздух, вода, земля, растения.

Химические опасности:

Источниками химических опасных факторов могут быть люди, растения, помещения, оборудование, упаковка, вредители.

Физические опасности:

Физические опасности - наиболее общий тип опасности, который может проявляться в пищевой продукции, характеризующийся присутствием инородного материала.

5.2. Перечень критических контрольных точек процесса производства (изготовления) – параметров технологических операций процесса производства (изготовления) пищевой продукции, которые необходимо контролировать для недопущения снижения качества выпускаемой пищевой продукции.

5.2.1. Приемка сырья - Проверка качества продовольственного сырья и пищевых продуктов, - документальная и органолептическая, а также условий и правильности её хранения и использования, к этому пункту разработаны следующие приложения:

Приложение №9. Проведение анализа рисков при закупке, приеме продуктов от поставщика в склад пищевых продуктов, и последующей передаче на пищеблок.

Приложение №10. Рекомендуемый ассортимент основных пищевых продуктов для использования в питании детей образовательных организациях.

Приложение №16. Требования к перевозке и приему пищевых продуктов в образовательные организации.

5.2.2. Хранение поступающего пищевого сырья – осуществляется в соответствии с СанПиН 2,3/2,4,3590-20, данные о параметрах температуры и влажности фиксируются в специальных журналах.

5.2.3. Обработки и переработка, термообработка при приготовлении кулинарных изделий. Процесс приготовления пищевой продукции и кулинарных изделий в учреждении основывается на разработанном в соответствии с СанПиН 2,3/2,4,3590-20 и утвержденных директором 10-дневном меню и технико-технологических карт (ТТК), выполненных по сборникам рецептов блюд для образовательных учреждений.

Горячие блюда (супы, соусы, напитки) - температура приготовления свыше 100° С, время приготовления зависит от сложности приготовления блюда, в среднем составляет от 2 ч до 3,5 ч.

Вторые блюда и гарниры - варятся при температуре свыше 100° С, время приготовления в среднем составляет от 20 мин. до 1 ч.

5.2.4 Условия хранения салатов при раздаче.

Салаты, винегреты заправляют непосредственно перед отпуском.

5.2.5 Контроль за температурой в холодильных установках, контроль температуры и влажности (гигрометром), соблюдение условий хранения в складских помещениях. Продукты следует хранить согласно принятой классификации по видам продукции: сухие; хлеб; мясные; рыбные; молочно-жировые; гастрономические; овощи и фрукты. Приложение №7. Журнал учета температуры в холодильниках (Форма, рекомендуемая СанПиН 2.3/2.4.3590-20).

5.2.6. Особенности хранения и реализации готовой пищевой продукции – пищевая продукция в учреждении не хранится, реализуется в течение 2 часов с момента приготовления, согласно графика посещения столовой (Приложение №12). Пробы отбираются и хранятся в соответствии с СанПиН 2.3/2.4.3590-20 в течение двух суток(48часов).

6. Предельные значения параметров, контролируемых в критических контрольных точках.

6.1 Условия хранения сырья соответствуют требованиям, установленными изготовителем, в соответствии с товаросопроводительными документами и маркировкой на транспортной и потребительской упаковке.

Эти данные фиксируются в Журналах бракеража скоропортящейся продукции. В соответствии с указанными данными организуется хранение поступающей продукции в образовательной организации (на складе для хранения пищевой продукции №1), что фиксируется в соответствующих Журналах. В случае нарушения работы холодильного оборудования продукция не допускается к приготовлению и утилизируется, неисправности оборудования устраняются.

6.2 Оценку качества блюд и кулинарных изделий проводят, как правило, по таким органолептическим показателям как: внешний вид, цвет, консистенция, запах и вкус. Для отдельных групп блюд количество показателей качества может быть снижено (прозрачные супы) или увеличено (мучные кондитерские и булочные изделия). Органолептический анализ блюд и кулинарных изделий проводят путем последовательного сопоставления этих показателей с их описанием в действующей нормативно-технической и технологической документации (требования к качеству представлены в технико-технологических и технологических картах к 10-дневному меню.

- При органолептической оценке соусных блюд, прежде всего, устанавливают кулинарную обоснованность подбора соусов к блюдам. Для соусов вначале определяют их консистенцию, переливая тонкой струйкой и пробуя на вкус. Затем определяют цвет, запах и консистенцию наполнителей, форму их нарезки, состав (лук, огурцы, корнеплоды и т.д.) и вкус.

□□ При проверке качества блюд из отварных и жареных овощей прежде оценивают правильность технологической обработки сырья, а затем в установленном порядке исследуют консистенцию, запах, вкус и соответствие блюд рецептуре.

□□ При оценке блюд из рыбы проверяют правильность разделки и соблюдение рецептур; правильность подготовки полуфабрикатов (нарезка, панировка); степень готовности; запах и вкус изделий;

□□ У мясных блюд вначале оценивают внешний вид блюда в целом и отдельно мясного изделия: форму нарезки, состояние поверхности, панировки. Затем проверяют степень готовности изделий проколом поварской иглы по консистенции и цвету на разрезе. После этого оценивают запах и вкус блюда

6.3 Разработка системы мониторинга

Мониторинг качества готовой пищевой продукции фиксируется в Журнале бракеража готовой пищевой продукции, а также в журнале общественного контроля за состоянием питания, который хранится в течение год (Приложение №13).

Проведение процедуры мониторинга и корректирующих действий представлены в приложении №19.

6.3.1 Температура и влажность (в помещениях, где хранятся сухие продукты) измеряется - ежедневно, с занесением в «Журнале учета температуры и влажности воздуха» - контроль проводится во всех холодильных установках и в местах хранения сухих продуктов.

6.3.2 Термообработка - ведение бракеражного журнала готовой продукции. Ежедневно проводится оценка качества блюд и кулинарных изделий. При этом указывается наименование приема пищи, время снятия пробы, наименование блюд, результаты органолептической оценки блюд, включая оценку степени готовности и взвешивания порционных блюд, разрешение на раздачу (реализацию) продукции, ф.и.о. и личные подписи членов бракеражной комиссии (Приложение №11).

6.4. Порядок действий в случае отклонения значений показателей, указанных в пункте 6.3 настоящей части, от установленных предельных значений.

6.4.1 Нарушение температурного режима и относительной влажности воздуха при хранении сырья - после проведенных лабораторных исследований:

а) при хороших результатах - сырье отправляют на термообработку;

б) при отрицательных результатах - сырьё утилизируют.

6.4.2. После проведения оценки качества готовых блюд, с отметкой в бракеражном журнале, при нарушении технологии приготовления пищи, а также в случае неготовности, блюдо к выдаче не допускается до устранения выявленных кулинарных недостатков - его направляют на вторичную термообработку, и снова проводят оценку качества, с отметкой в бракеражном журнале.

6.5. Периодичность проведения проверки на соответствие выпускаемой пищевой продукции.

1. Лабораторный контроль (Приложения №15 и №16)

2. Органолептическая оценка (Приложения №8)

6.6. Периодичность проведения уборки, мойки, дезинфекции, дератизации и дезинсекции производственных помещений, оборудования в процессе производства (изготовления) пищевой продукции.

Периодичность проведения уборки проводится согласно графика генеральной уборки, мойки оборудования в процессе производства (изготовления) пищевой продукции – после каждого изготовления пищи и по мере необходимости; дезинфекции, дератизации и дезинсекции производственных помещений – по мере необходимости:

Приложение №17. Журнал учета дезинфекции и дератизации

6.7 Меры по предотвращению проникновения в производственные помещения грызунов, насекомых, синантропных птиц и животных.

6.7.1. Открывающиеся внешние окна (фрамуги) должны быть оборудованы легко снимаемыми для очищения защитными сетками от насекомых, птиц;

6.7.2. Обеспечить защиту от проникновения в производственные помещения животных, в том числе грызунов - плотно закрывающиеся двери, вовремя восстанавливать отверстия в стенах и полах, отверстия должны быть закрыты сетками или решетками;

6.7.3. Отверстия вентиляционных систем закрываются мелкоячеистой полимерной сеткой.

6.7.4. Обслуживание образовательной организации по дератизации и дезинсекции осуществляется специализированными организациями, имеющими лицензии на право деятельности.

7. Мероприятия по предупреждению возникновения и распространения острых кишечных инфекций и пищевых отравлений

7.1 Объектами производственного контроля являются: сырье и реализуемая продукция, вода водопроводная, технологическое оборудование, инвентарь, работающий персонал, условия труда работников.

7.2 Опасность воздействия неблагоприятных факторов производственной среды – определяется наличием работающего оборудования и функционирующих зданий и сооружений. В процессе трудовой деятельности работники могут подвергаться воздействию следующих вредных факторов: физическим перегрузкам опорно - двигательного аппарата, воздействию неблагоприятного микроклимата (все категории работников), перенапряжению, воздействию химических веществ, дезинфицирующих средств при их приготовлении и применении (кухонный рабочий, мойщик посуды)

7.3. Производственный контроль включает:

7.3.1. Наличие на производстве ТР ТС 021/2011, официально изданных санитарных правил, системы их внедрения и контроля их реализации, методов и методик контроля факторов среды обитания в соответствии с осуществляемой действительностью

7.3.2. Осуществление лабораторных исследований и испытаний:

на рабочих местах, с целью влияния производства на здоровье человека (специальная оценка условий труда), сырья, полуфабрикатов, готовой продукции при хранении и реализации.

7.3.3 Организацию медицинских осмотров, профессиональную подготовку работающих, санитарно-гигиеническое обучение работников, связанных с приготовлением и раздачей пищи.

7.3.4. Контроль за наличием сертификатов, санитарно-эпидемиологических заключений, иных документов, подтверждающих качество, безопасность сырья, полуфабрикатов и готовой продукции.

7.3.5. Ведение учета и отчетности, установленной действующим законодательством по вопросам, связанным с производственным контролем.

7.3.6 Своевременное информирование органов местного самоуправления, органов и учреждений государственной санитарно-эпидемиологической службы Российской Федерации о ситуациях, создающих угрозу санитарно - эпидемиологическому благополучию населения.

7.3.7 Визуальный контроль специалистами за выполнением санитарно-противоэпидемических (профилактических) мероприятий, соблюдением санитарных правил, разработкой и реализацией мер, направленных на устранение выявленных нарушений.

7.4. Номенклатура, объем и периодичность лабораторных исследований и испытаний определяется с учетом наличия вредных производственных факторов, степени их влияния на здоровье человека и среду его обитания. Лабораторные исследования и испытания осуществляются с привлечением лаборатории, аккредитованной в установленном порядке.

7.5. Производственный контроль за качеством пищевой продукции должен осуществляться в соответствии с настоящей программой ХАССП.

7.6. Необходимые изменения, дополнения в Программу вносятся при изменении вида деятельности, требований законодательства или других существенных изменениях.

7.7. Ответственность за организацию и проведение производственного контроля за качеством пищевой продукции несет директор и лицо назначенное по приказу.

8. Перечни должностей, подлежащих медицинским осмотрам и санитарно-гигиеническому обучению.

Учреждение в обязательном порядке обеспечивает прохождение медицинских осмотров персонала в соответствии с приказом Минздравсоцразвития № 302-н 12.04.11г. и санитарно-гигиеническое обучение персонала в соответствии со следующими Перечнями:

Приложение № 18. Перечень должностей работников, подлежащих медицинским осмотрам, профессионально-гигиенической подготовке в соответствии с установленными требованиями.

Приложение № 19. Перечень подлежащих профессионально-гигиеническому обучению согласно приказа МЗ РФ №229 от 29.06.02г «О профессиональной гигиенической подготовке и аттестации должностных лиц и работников организации»

9. Перечень возможных аварийных ситуаций, связанных с остановкой производства, нарушениями, создающих угрозу санитарно-эпидемиологическому благополучию населения:

Неудовлетворительные результаты производственного лабораторного контроля;

Получение сообщений об инфекционном, паразитарном заболевании (острая кишечная инфекция, вирусный гепатит А, трихинеллез и др.), отравлении, связанном с употреблением изготовленных блюд;

Отключение электроэнергии на срок более 4-х часов;

Неисправность сетей водоснабжения;

- Неисправность сетей канализации;
- Неисправность холодильного оборудования.

Мероприятия, предусматривающие безопасность окружающей среды:

1. Утилизация пищевых отходов в соответствии с СанПиН 2.3/2.4.3590-20.
2. Обеспечение удовлетворительных результатов производственного лабораторного контроля пищевой продукции посредством соблюдения требований СанПиН 2.3/2.4.3590-20, принципов ХАССП и технических регламентов Таможенного союза в части, касающейся образовательных учреждений.
3. Заключение договоров на проведение дератизации и дезинсекции с образовательными организациями, имеющими лицензии на право деятельности.
4. Заключение договоров с обслуживающей организацией, обеспечивающей исправную работу внутренних сетей водоснабжения, канализации, электросетей и оборудования, холодильного оборудования, вывоз и утилизацию мусора.
5. Заключение договоров с организациями здравоохранения по обеспечению медицинских осмотров персонала.
6. Заключение договоров ФГБУЗ «Центр гигиены и эпидемиологии» на обеспечения санитарно-гигиенического обучения персонала образовательной организации.
7. Иное.

10. Выполнение принципов ХАССП

Руководство Образовательной организации назначает группу ХАССП, которая несет

ответственность за разработку, внедрение и поддержание системы ХАССП в рабочем состоянии.

качество выпускаемой пищевой продукции

10.1 Члены группы ХАССП в совокупности должны обладать достаточными знаниями и опытом в области технологии управления качеством, обслуживания оборудования и контрольно-измерительных приборов, а также в части нормативных и технических документов на продукцию.

10.2 В составе группы ХАССП должны быть координатор и технический секретарь, а также, при необходимости, консультанты соответствующей области компетентности.

10.3 Координатор выполняет следующие функции:

- формирует состав рабочей группы в соответствии с областью разработки;
- вносит изменения в состав рабочей группы в случае необходимости;
- координирует работу группы;
- обеспечивает выполнение согласованного плана;
- распределяет работу и обязанности;
- обеспечивает охват всей области разработки;
- представляет свободное выражение мнений каждому члену группы;
- делает все возможное, чтобы избежать трений или конфликтов между членами группы и их подразделениями;
- доводит до исполнителей решения группы;
- представляет группу в руководстве организации.

10.4 В обязанности технического секретаря входит:

- организация заседаний группы;
- регистрация членов группы на заседаниях;
- ведение протоколов решений, принятых рабочей группой.

10.5. Руководство Образовательной организации обеспечивает:

Правильные производственные технологии (GMP)

- Помещения (характеристика, планировка)
- Оснащение и предметы
- Процедуры на протяжении потока процесса, включая улучшение
- Контроль продукции (входной, в процессе, окончательный)
- Документация

- Мониторинг требований
- Обучение персонала
- Правильные технологии гигиены и (GHP)
- Санитарно-гигиенические состояние и уборка помещений и оборудования
- соблюдение санитарно-гигиенических требований в процессе производства ПП
- Гигиена персонала
- Практическое и теоретическое обучение по гигиене

10.6. Руководство и сотрудники образовательной организации с целью недопущения неудовлетворительного качества выпускаемой пищевой продукции исполняют требования СанПиН 2.3/2.4.3590-20.

11. Документация программы ХАССП

Одним из принципов программы ХАССП является обеспечение документального контроля на протяжении всего процесса изготовления пищевой продукции и контроля процесса в выделенных контрольных точках, а именно документация ХАССП включает в себя:

11.1. Документация программы ХАССП должна включать:

- приказ о создании и составе группы ХАССП;
- информацию о продукции (сопроводительная документация хранится на складе образовательной организации);
- информацию о производстве (План-схема пищеблока в Приложении №3);
- отчеты группы ХАССП с обоснованием выбора потенциально опасных факторов, результатами анализа рисков и выбору критических контрольных точек и определению критических пределов;
- рабочие листы ХАССП;
- процедуры мониторинга;
- процедуры проведения корректирующих действий;
- программу внутренней проверки системы ХАССП;
- перечень регистрационно-учетной документации.

11.2. Перечень форм учета и отчетности по вопросам осуществления производственного контроля:

1. Журнал бракеража скоропортящихся пищевых продуктов, поступающих на пищеблок.
2. Журнал бракеража готовой пищевой (кулинарной) продукции (с отметкой качества органолептической оценки качества готовых блюд и кулинарных изделий).
3. Журнал проведения витаминизации третьих и сладких блюд.
4. Журнал учета лабораторного контроля пищевой продукции
5. Гигиенический журнал учета результатов медицинских осмотров работников (в т.ч. связанных с раздачей пищи)
6. Гигиенический журнал (сотрудники)
7. Личные медицинские книжки каждого работника
8. Журнал учета включения бактерицидной лампы в холодном цехе
9. Акты отбора проб и протоколы лабораторных исследований
10. Договора и акты приема выполненных работ по договорам (вывоз отходов, дератизация, дезинсекция)
11. Журнал учета температуры в холодильниках
12. Журнал учета температуры и влажности воздуха в складских помещениях.
13. Журнал учета дезинфекции и дератизации
14. Журнал контроля санитарного состояния пищеблока и кладовой
15. Журнал мониторинга по принципам ХАССП
16. Журнал общественного контроля за организацией питания.

Приложение № 1.

«Перечень Законов, действующих санитарных правил,
гигиенических нормативов и нормативно-правовых актов»

Наименование нормативного документа	Регистрационный номер
Федеральный закон № 52-ФЗ РФ от 30.03.1999 г «О санитарно-эпидемиологическом благополучии населения» (11, 15, 17, 22, 24, 25, 28, 29, 34, 35, 36, 40)	№ 52-ФЗ
Федеральный закон № 184 -ФЗ «О техническом регулировании» (в части статей . 20, 21, 22, 23,24, 25,26, 27, 28, 29, 32,33,34,36,37,38,39, 40)	№ 184 -ФЗ
Технический регламент Таможенного союза «Технический регламент на соковую продукцию из фруктов и овощей», утвержденный Решением Комиссии Таможенного союза №882 от 09.12.2011 (ст. 1 - ст. 29)	ТР ТС 023/2011
Федеральный закон от 24.06.2008 г. № 90-ФЗ «Технический регламент на масложировую продукцию» (гл.1 ст. 1, 2, 3, 4, гл.2 ст.5, 6, 7, гл.4 ст.21, 22, 23, 24, 25, 26, 27)	№ 90-ФЗ от24.06.2008 г
Технический регламент таможенного союза «О безопасности мяса и мясной продукции», утвержденный Решением Комиссии Таможенного союза от 9 октября 2013 г. №68 (ст. 1 - 151)	ТР ТС 034/2013
Технический регламент таможенного союза «О безопасности молока и молочной продукции», утвержденный Решением Комиссии Таможенного союза от 9 октября 2013 г. №67 (ст. 1 - 115)	ТР ТС 033/2013
Технический регламент таможенного союза «Требования безопасности пищевых добавок, ароматизаторов и технологических вспомогательных средств», утвержденный Решением Комиссии Таможенного союза от 20 июля 2012 г. №58 (ст. 1-12)	ТР ТС 029/2012
Технический регламент таможенного союза «О безопасности продукции, предназначенной для детей и подростков», утвержденный Решением Комиссии Таможенного союза от 23.09.2011 №797 (ст.1, ст. 2, ст.3, ст.4, ст.5, ст.8, ст. 9, ст.10, ст.11, ст. 12,ст.13)	ТР ТС 007/2011
Федерального закона от 12.06.2008 г. № 88-ФЗ «Технический регламент на молоко и молочную продукцию» (гл.1 ст.3, 4, гл.2 ст.7, гл.6 ст.17, 18, 19, гл.9 ст.24, 25, 26, гл. 10 ст.27, 28, гл.11 ст.29, 31, 32, 33, 34, гл.12 ст.35, 36, 37, 38, 39, гл.13 ст.4)	№ 88-ФЗ от 12.06.2008г
«Санитарно-эпидемиологические требования к организации общественного питания населения» в части касающейся образовательных организаций	№2.3/2.4.3590-20 27.10.2020
СанПиН «Санитарно-эпидемиологические требования к организациям, осуществляющим медицинскую деятельность» (в части, касающейся школ)	2.1.3.2630-10
Федеральный Закон «О внесении изменений и дополнений в закон РФ «О защите прав потребителей» и Кодекс РСФСР об административных правонарушениях»	ФЗ №2 от 09.01.96г (ред. от 25.10.2007)
Федеральный Закон «О качестве и безопасности пищевых продуктов»	ФЗ№29 от 02.01.2000г

«Об утверждении перечней вредных и (или) опасных производственных факторов и работ, при выполнении которых проводятся предварительные и периодические медицинские осмотры (обследования), и порядка проведения предварительных и периодических медицинских осмотров работников. Занятых на тяжелых работах с вредными и (или) опасными условиями труда»	Приказ Минздравсоцразвития РФ №302-н от 12.04.11г
«О профессиональной гигиенической подготовке и аттестации должностных лиц и работников организации»	Приказ МЗ РФ №229 от 29.06.2000г
«Организация и проведение производственного контроля за соблюдением санитарных правил и выполнением санитарно-противоэпидемических (профилактических) мероприятий»	СП 1.1.2193-07 от 27.03.07г. (с изменениями и дополнениями № 1 к СП 1.1.1058-01)

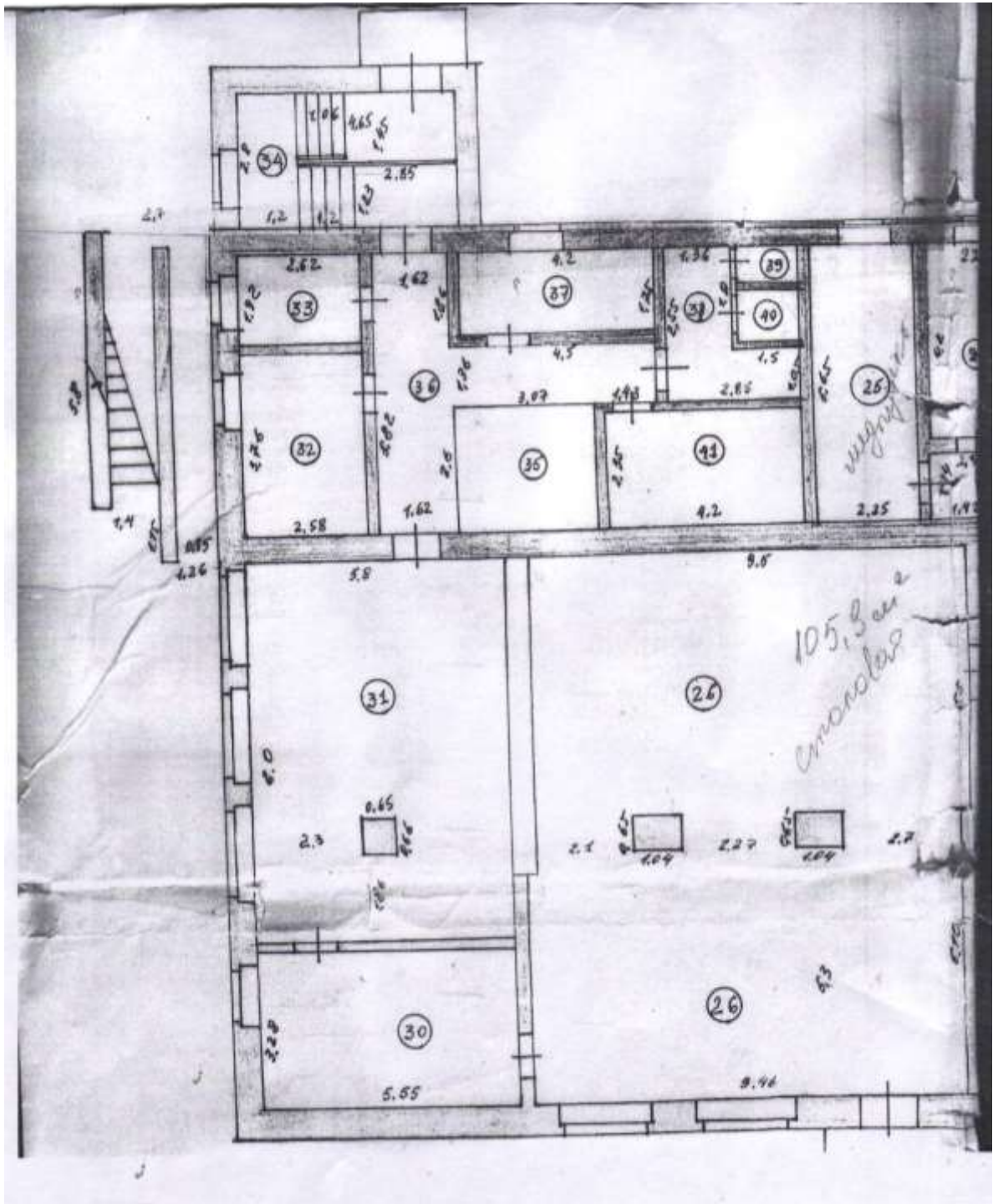
Приложение № 2.

Оборудование пищеблока.

Варочный цех:	<ul style="list-style-type: none"> - шкаф пекарский электрический ШПЭСМ-300-1шт; -тестомесильная машина; - котел пищеварочный КПЭМ-400 т -1 шт.; - электроплита ПЭСМ-4-1шт.; - электроплиты ПЭСМ-2 -3шт.; - электромармит для 1-х блюд МСЭСМ-110; - электромармит для 2-х блюд МСЭСМ-110; - эл. сковорода; - микроволновая печь 20MWS-703M - шкаф жарочный ШЖУ – 0,85А.; - стол охлаждаемый с витриной СО 0,054 - К -1 шт - универсальный привод УКМ- 1шт., - машина протирочно-резательная МПР-350М - плита электрическая ПЭП; -столы разделочные-6шт; -раковины- 2шт; -доски разделочные «кварц»- 5шт;
Овощной цех:	<ul style="list-style-type: none"> - картофелечистительная машина -1шт. -столы разделочные-1шт; -раковины- 2шт
Мясной (рыбный) цех:	<ul style="list-style-type: none"> - мясорубка МИМ-300; -столы разделочные-2шт; -раковина- 1шт -ванна-1шт доски разделочные - 5шт;
Моечный цех:	<ul style="list-style-type: none"> - водонагреватель электрический – 80; - стол- 2шт; - стеллаж для посуды- 4 шт; -моечные ванны- 8шт.
Складские помещения:	<ul style="list-style-type: none"> - шкаф холодильный «Бирюса-1 шт; - шкаф охлаждающий MASH – 1шт.; - морозильная камера «Бирюса»- 1шт;

- морозильный ларь «Снеж»- 3шт.,
- холодильник «Бирюса»
- морозильная камера.
- весы товарные- 1шт;
- шкаф для хлеба;
- стеллажи- 2шт;
- поддоны- 5шт;
- шкаф с полками-1шт.

Приложение № 3.
План-схема пищеблока.



Приложение № 4.

*Журнал регистрации неисправности
технологического и холодильного оборудования*

<i>Наименование неисправного оборудования</i>	<i>Дата уста- новки неисправности</i>	<i>Принятые меры</i>	<i>Дата и час устранения неисправности</i>	<i>Подпись ответствен- ного лица</i>
1	2	3	4	5

Приложение № 5

Журнал проведения генеральной и влажной уборки помещений

<i>Дата прове- дения уборки</i>	<i>Время уборки</i>	<i>помещение</i>	<i>Дезинфицирую- щие средства, применяемые во- время уборки, концентрация</i>	<i>Вид, способ уборки</i>	<i>Подпись ответ- ствен- ного</i>

Пример технико-технологической карты
Технологическая карта №237

237. Соус молочный (для подачи к блюду)

Наименование сырья	Расход сырья и полуфабрикатов	
	брутто, гр.	нетто, гр.
Молоко	520	520
Масло сливочное	35	35
Мука пшеничная	55	55
Вода	500	500
Сахар	10	10
Соль	-	8
Выход		1000

Технология приготовления

Просеянную муку подсушивают в жарочном шкафу до слегка кремового цвета, не допуская пригорания. Муку охлаждают и разводят горячим молоком или молоком с добавлением воды и варят 7-10 минут при слабом кипении. Затем кладут сахар, соль, процеживают и доводят до кипения.

Температура подачи +60...+65°C.

Срок реализации – не более 2 часов с момента окончания технологического процесса.

Требования к качеству

Внешний вид: однородная масса с гладкой бархатистой поверхностью, без комочков муки, пленки и всплывшего жира.

Консистенция: полужидкая, однородная, нежная.

Цвет: кремовый.

Вкус: насыщенный, соответствует использованным продуктам, молока.

Запах: продуктов, входящих в соус.

Химический состав данного блюда в 100 гр.

Пищевые вещества				Витамин С, мг
Белки, гр.	Жиры, гр.	Углеводы, гр.	Энергетическая ценность, ккал	
2,06	5,24	7,09	84	0,33

Журнал проведения витаминизации третьих и сладких блюд

дата	Наименование препарата	Наименование блюда	Количество питающихся	Общее количество внесенного витаминного препарата (гр)	Время внесения препарата или приготовления витаминизированного блюда	Время приема блюда	примечание

*Органолептическая оценка готовой пищевой продукции
(разработана специально для Журнала бракеража готовой пищевой продукции)*

Оценка качества блюд и готовых кулинарных изделий:	При каких условиях:
«отлично»	Соответствие по вкусу, цвету и запаху, внешнему виду и консистенции, утвержденной рецептуре и другим показателям, предусмотренным требованиями
«хорошо»	Имеется один незначительный дефект(недосолен не доведен до нужного цвета и др.)
«удовлетворительно»	Имеются отклонения от требований кулинарии, но пригодны для реализации без переработки
«неудовлетворительно»	Имеются следующие недостатки: посторонний, несвойственный изделиям вкус и запах, резкопересоленные, резко кислые, горькие,недоваренные; недожаренные; подгорелые; утратившие свою форму, имеющие несвойственную консистенцию; другие признаки, порочащие блюда и изделия.

Анализа рисков при закупке, приеме продуктов

Оценка поставщиков поступающей продукции	Подразумевает запрос и хранение подтверждающих документов о соблюдении необходимого уровня безопасности
Транспортировка	Подразумевает использование спец. транспорта: правильное температурное сопровождение, товарное соседство, наличие медицинской книжки у водителя-экспедитора
Процедура получения сырья	Подразумевает целостность упаковки; наличие маркировки; наличие сопроводительной документации
Оценка качества поступающего сырья	Подразумевает периодический контроль качества выполняемый сторонними лабораториями.

*Рекомендуемый ассортимент
основных пищевых продуктов для использования в питании детей*

(по Приложению N 11 к СанПиН 2.4.1.3049-13)

Мясо и мясопродукты:

- говядина I категории,
- телятина,
- нежирные сорта свинины и баранины;
- мясо птицы охлажденное (курица, индейка),
- мясо кролика,
- сосиски, сардельки (говяжьих), колбасы, субпродукты говяжьих (печень, язык, сердце).

Рыба и рыбопродукты - треска, горбуша, лосось, хек, минтай, ледяная рыба, судак, .море-продукты.

Яйца куриные - в виде омлетов или в вареном виде.

Молоко и молочные продукты:

- молоко (2,5%, 3,2% жирности), пастеризованное, стерилизованное;
- сгущенное молоко (цельное и с сахаром).
- творог не более 9% жирности - после термической обработки; творог и творожные изделия промышленного выпуска в мелкоштучной упаковке;
- сыр неострых сортов (твердый, полутвердый,)
- сметана - после термической обработки;
- кисломолочные продукты промышленного выпуска; ряженка, бифидок, кефир, йогурты, простокваша; не менее 2,53% жирности

Пищевые жиры:

- сливочное масло (72,5%, 82,5% жирности);
- растительное масло (подсолнечное)
- маргарин ограниченно для выпечки.

Кондитерские изделия:

- зефир, пастила, мармелад;
- шоколад и шоколадные конфеты - не чаще одного раза в неделю;
- галеты, печенье, крекеры, вафли, пряники, кексы (предпочтительнее с минимальным количеством пищевых ароматизаторов и красителей);
- пирожные, торты (песочные и бисквитные, без крема);
- джемы, варенье, повидло, мед - промышленного выпуска.

Овощи:

- овощи свежие: картофель, капуста белокочанная, капуста краснокочанная, капуста цветная, брюссельская, брокколи, капуста морская, морковь, свекла, огурцы, томаты, перец сладкий, кабачки, баклажаны, патиссоны, лук (зеленый и репчатый), чеснок (с учетом индивидуальной переносимости), петрушка, укроп, листовая салат, щавель, шпинат, сельдерей, брюква, репа, редис, редька, тыква, корни белые сушеные, томатная паста, томат-пюре;
- овощи быстрозамороженные (очищенные полуфабрикаты): картофель, капуста цветная, брюссельская, брокколи, капуста морская, морковь, свекла, перец сладкий, кабачки, баклажаны, лук (репчатый), шпинат, сельдерей, тыква, горошек зеленый, фасоль стручковая.

Фрукты:

- яблоки, груши, бананы, слива, персики, абрикосы, ягоды, (в том числе быстрозамороженные);
- цитрусовые (апельсины, мандарины, лимоны) - с учетом индивидуальной переносимости;
- тропические фрукты (манго, киви, ананас, гуава) - с учетом индивидуальной переносимости;
- сухофрукты.

Бобовые: горох, фасоль, соя, чечевица.

Орехи: миндаль, фундук, ядро грецкого ореха.

Соки и напитки:

- натуральные отечественные и импортные соки и нектары промышленного выпуска (осветленные и с мякотью);
- напитки промышленного выпуска на основе натуральных фруктов;
- витаминизированные напитки промышленного выпуска без консервантов и искусственных пищевых добавок;
- кофе (суррогатный), какао, чай.

Консервы:

- говядина тушеная (в виде исключения при отсутствии мяса) для приготовления первых блюд);
- компоты, фрукты дольками;
- баклажанная и кабачковая икра для детского питания;
- зеленый горошек;
- кукуруза сахарная;
- фасоль стручковая консервированная;
- томаты и огурцы соленые, консервированные без добавления уксуса

Хлеб (ржаной, пшеничный или из смеси муки, предпочтительно обогащенный), крупы, макаронные изделия - все виды без ограничения.

Соль поваренная йодированная - в эндемичных по содержанию йода районах.

Приложение №11

Требования к перевозке и приему пищевых продуктов в образовательных организациях

1. Транспортировка пищевых продуктов проводится в условиях, обеспечивающих их сохранность и предохраняющих от загрязнения. Доставка пищевых продуктов осуществляется специально выделенным для перевозки пищевых продуктов транспортом. Допускается использование одного транспортного средства для перевозки разных групп пищевых продуктов при условии проведения между рейсами санитарной обработки транспорта с применением дезинфицирующих средств либо при условии использования транспортного средства с кузовом, разделенным на изолированные отсеки, либо с использованием контейнеров с крышками, для раздельного размещения сырья и готовых пищевых продуктов.
2. Скоропортящиеся пищевые продукты перевозятся охлаждаемым или изотермическим транспортом, обеспечивающим сохранение установленных температурных режимов хранения, либо в изотермических контейнерах.
3. Транспортные средства для перевозки пищевых продуктов должны содержаться в чистоте, а их использование обеспечить условия, исключающие загрязнение и изменение органолептических свойств пищевых продуктов. Транспортные средства должны подвергаться регулярной очистке, мойке, дезинфекции с периодичностью, необходимой для того, чтобы грузовые отделения транспортных средств и контейнеры не могли являться источником загрязнения продукции.

4. Лица, сопровождающие продовольственное сырье и пищевые продукты в пути следования и выполняющие их погрузку и выгрузку, должны использовать специальную одежду (халат, рукавицы), иметь личную медицинскую книжку установленного образца с отметками о результатах медицинских осмотров, в том числе лабораторных обследований, и отметкой о прохождении профессиональной гигиенической подготовки.

Приложение № 12

График посещения столовой

8.00-8.10 -1 классы (91) до 1урока (1поток)
8.15 – 8.25 – 2 классы (119) до 1урока (2поток)
9.10-9.20 – 3 классы (95) после 1 урока
10.00-10.10 – 4 классы(98) после 2 урока
10.50 – 11.00 – 5 классы (75) после 3 урока (1 поток)
11.00- 11.10 – 6 классы (86) после 3 урока (2 поток)
11.50-12.00 – 7 классы (76) после 4 урока (1 поток)
12.00-12.10 – 8 классы (88) после 4 урока (2 поток)
12.10-12.25 – 1 классы во время 5 урока (1 поток)
12.30-12.45 – 2 классы во время 5 урока (2 поток)
12.50 – 13.00 – 10, 11 классы(67) после 5 урока (1 поток)
13.00-13.10 –9 классы(65) после 5 урока (2 поток)
13.10 – 13.25 – 3 классы во время 6 урока (1 поток)
13.30 – 13.50 – 4 классы во время 6 урока (2 поток)

Приложение № 13.

Журнал общественного контроля за организацией питания

Дата	время	фио эксперта	Объекты кон- троля	выводы	рекоменда- ции

Приложение № 14.

Внутренний мониторинг питания	Внешний мониторинг питания (проводиться родительским советом, либо родителем (законным представителем))
Ежедневно: (бракеражная комиссия) -осмотр внешнего вида блюда - консистенции - соотношение с ТТК - органолептическая оценка (вкус, цвет, запах)	
1 раз в месяц: (рабочая группа ХАССП) проводит:	1 раз в месяц: -осмотр внешнего вида блюда

осмотр внешнего вида блюда - консистенции - соотношение с ТТК - органолептическая оценка (вкус, цвет, запах) - оценку по взвешиванию, подаче блюда, приему пищи обучающимся.	- консистенции - соотношение с ТТК - органолептическая оценка (вкус, цвет, запах) - оценку по взвешиванию, подаче блюда, приему пищи обучающимся. - порядок а обеденном зале
------------------------------------------------------------------------------------------------------------------------------------------------------------------------------------------	------------------------------------------------------------------------------------------------------------------------------------------------------------------------------------------

Приложение № 15.

Журнал учета лабораторного контроля пищевой продукции

№	Дата забора проб	Наименование лабораторного исследования пищевой продукции	Наименование специализированной организации, осуществляющее лабораторное исследование	Результат контроля	Мероприятия после контроля проб

Приложение № 16.

Рекомендуемый объём и периодичность проведения лабораторных и инструментальных исследований в организациях питания образовательных учреждений

Вид исследований	Объект исследования (обследования)	Количество не менее	Кратность не реже
Микробиологические исследования проб готовых блюд на соответствие требованиям санитарного законодательства	Салаты, сладкие блюда, напитки, вторые блюда, соусы, творожные, яичные, овощные блюда	2-3 блюда исследуемого приема пищи	1 раз в год
Калорийность, выход блюд и соответствие химического состава	Суточный рацион питания	1	1 раз в год
Контроль проводимой витаминизации блюд	Третьи блюда	1 блюдо	1 раз в год
Микробиологические исследования смывов на наличие	Объекты производственного окружения, руки и	10 смывов	1 раз в год

санитарнопоказательной микрофлоры (БГКП)	спецодежда персонала		
Исследования питьевой воды на соответствие требованиям санитарных норм, правил и гигиенических нормативов по химическим и микробиологическим показателям	Питьевая вода из разводящей сети помещений: моечных столовой и кухонной посуды; цехах: овощном, холодном, горячем, доготовочном (выборочно)	2 пробы	По химическим показателям- 2 раз в год,

Приложение № 17.

Журнал учета дезинфекции и дератизации.

Дата предоставления документа специализированной организацией	Наименование документа (например, акт выполненных работ) и /или проведенные мероприятия	Личная подпись ответственного лица

Приложение № 18.

Перечень должностей работников, подлежащих медицинским осмотрам

Повар 2ед

Наименование осмотров, обследований	Кратность обследований
Осмотр терапевтом	При поступлении на работу, в дальнейшем – 1 раз в год.
Осмотр дерматовенеролога	При поступлении на работу, в дальнейшем – 1 раз в год.
Осмотр оториноларингологом	При поступлении на работу, в дальнейшем – 1 раз в год.
Осмотр стоматологом	При поступлении на работу, в дальнейшем – 1 раз в год.
Осмотр психиатром	При поступлении на работу, в дальнейшем – 1 раз в год.
Осмотр наркологом	При поступлении на работу, в дальнейшем – 1 раз в год.
Осмотр инфекционистом	При поступлении на работу, в дальнейшем – 1 раз в год.

Исследование крови на сифилис	При поступлении на работу, в дальнейшем – 1 раз в год.
Исследование на носительство кишечных инфекций и серологическое исследование на брюшной тиф	При поступлении на работу, в дальнейшем – 1 раз в год.
Рентгенография грудной клетки	При поступлении на работу, в дальнейшем – 1 раз в год.
Исследование на гельминтозы	При поступлении на работу, в дальнейшем – 1 раз в год.
Мазок из зева и носа на наличие патогенного стафилококка	При поступлении на работу, в дальнейшем – 1 раз в год.
Мазки на гонорею	При поступлении на работу, в дальнейшем – 1 раз в год.
Осмотр акушером-гинекологом	Не реже 1 раз в год
Клинический анализ крови	Не реже 1 раз в год
Клинический анализ мочи	Не реже 1 раз в год
Электрокардиография	Не реже 1 раз в год
Биохимический скрининг	Не реже 1 раз в год
Маммографию или УЗИ молочных желез	Женщины в возрасте старше 40 лет 1 раз в 2 года
Исследование на носительство кишечных инфекций	При поступлении на работу, в дальнейшем – 1 раз в год.

Приложение № 19.

Перечень подлежащих профессионально-гигиеническому обучению

Перечень должностей, работников подлежащей прохождению гигиенического обучения	количество	периодичность
Повар	2	При поступлении на работу, в дальнейшем – 1 раз в год.

Приложение № 20.

*Журнал учета результатов медицинских осмотров работников
(в т.ч. связанных с раздачей пищи)*

№	ФИО работника	должность	Дата прохождения медицинского осмотра	Медицинское заключение	Дата следующего медицинского осмотра

Приложение № 21.

Гигиенический журнал (сотрудники)

№ п/п	Дата	Ф.И.О. работника (последнее при наличии)	Должность	Подпись сотрудника об отсутствии признаков инфекционных заболеваний у сотрудника и членов семьи	Подпись сотрудника об отсутствии заболеваний верхних дыхательных путей и гнойничковых заболеваний кожи рук и открытых поверхностей тела	Результат осмотра медицинским работником (ответственным лицом) <i>(допущен / отстранен)</i>	Подпись медицинского работника (ответственного лица)
1.							
2.							
3.							

Приложение № 22.

Журнал учета включения бактерицидной лампы в холодном цехе
(ежедневный учет работы ультрафиолетовой бактерицидной установки)

Дата	Время включения	Время выключения	Время работы	Суммарное количество	Ответственное лицо

Приложение № 23.

Журнал мониторинга по принципам ХАССП

Контроль сопроводительной документации поступающих пищевых продуктов	
Мониторинг журналов контроля ответственными лицами по приказу	Журнал общественного контроля за организацией питания (Приложение №18)
	Журнал бракеража скоропортящихся пищевых продуктов, поступающих на пищеблок (Приложение №)
	Контроль санитарно-гигиенического состояния пищеблока Журнал мониторинга по принципам ХАССП (Приложение №28)
	Журнал бракеража готовой пищевой) продукции (с отметкой качества

	органолептической оценки качества готовых блюд и кулинарных изделий) (Приложения №11 и №12)
	Журнал учета лабораторного контроля пищевой продукции (Приложение №20). Акты отбора проб и протоколы лабораторных исследований. Контроль сроков проведения лабораторного контроля пищевых продуктов
	Журнал учета результатов медицинских осмотров работников (в т.ч. связанных с раздачей пищи) (Приложение №25)
	Гигиенический журнал (Приложение №26)
	Журнал проведения влажной и генеральной уборки (Приложение №)
	Журнал учета включения бактерицидной лампы в холодном цехе (Приложение №27)
	Журнал учета температуры в холодильниках (Приложение №7) Журнал учета температуры и влажности воздуха в складских помещениях. (Приложение №8)
	Журнал учета дезинфекции и дератизации (Приложение №22.) Договора и акты приема выполненных работ по договорам (вывоз отходов, дератизация, дезинсекция)
Личные медицинские книжки каждого работника	
Примечание	

В данной программе
производственного контроля по
соблюдению санитарных правил и
выполнения санитарно-
противоэпидемических
(профилактических) мероприятий
на 2021-2025 гг.

Протшуровано и пронумеровано 29
(Двадцать девять) листов
Директор гимназии

Т.С. Веселкова

